



# 大葉大學

DAYEH UNIVERSITY

## 外國學生手冊



大葉大學

51591

彰化縣大村鄉學府路 168 號

臺灣(R.O.C.)

<http://fa.dyu.edu.tw/>

2018.01.01

## 製作:

---



大葉大學國際暨兩岸交流處  
彰化縣大村鄉學府路 168 號 A205 室  
臺灣(R.O.C.)  
電話: 866-4-851-1888 (分機. 1753)  
Email: [csae2950@mail.dyu.edu.tw](mailto:csae2950@mail.dyu.edu.tw)  
Website: <http://fa.dyu.edu.tw/>

大葉大學國際語言中心  
彰化縣大村鄉學府路 168 號 J314 室  
臺灣(R.O.C.)  
電話: 866-4-851-1888 (分機. 6007)  
Email: [langcntr@mail.dyu.edu.tw](mailto:langcntr@mail.dyu.edu.tw)

## 編輯:

---



葉佩蓉  
Email: [evelyn@cloud.dyu.edu.tw](mailto:evelyn@cloud.dyu.edu.tw)

## 感謝協助:

---



江子璋	江易燕	江祥宇	尹學劭
吳語若	巫佩珊	李亭瑩	江雅萍
林湘晴	林瑞琦	邱玉君	林淑燕
柯秀玫	柯玟妤	徐明國	邱啟芬
黃馨嬋	劉志賢	謝文開	黃琬瑜

Andrew Christopher Edmunds

# 目錄

檢核清單 .....	4
簽證相關 .....	5
獎助學金 .....	6
交通 .....	8
住宿 .....	11
DA YEH campus .....	15
教學領域 .....	16
學習設備 .....	19
運動與休閒設施 .....	22
學生社團與活動 .....	24
註冊 .....	26
Course selection .....	錯誤! 尚未定義書籤。
iCare & SIS .....	27
開立銀行帳戶 .....	30
申請工作證，開始打工 .....	30
醫療相關資訊 .....	31
大葉便利好生活 .....	32
旅遊景點 .....	35
大葉大學學生宿舍公約及違規處理要點 .....	39



# 大葉大學

全國前  
進  
備

1. 檢核清單
2. 簽證相關
3. 獎助學金
4. 交通
5. 住宿





## 1. 檢核清單

---

出發前，請先確認是否已經備齊下列所需物品：

### 旅程必備：

- 護照
- 有效期限內簽證
- 機票
- 旅遊保險
- 新台幣現金

### 註冊所需文件

- 入學許可通知書
- 身體健康檢查表

### 個人必備物品

- 衣物
- 手機及充電器
- 個人藥品
- 筆記型電腦
- 適用臺灣電壓的變壓器 (注意!臺灣電壓為 110 伏特)
- 其他個人所需物品



## 2. 簽證相關

### 抵達台灣之前

須先申請符合就學身分的臺灣簽證：

#### 停留簽證

交換學生

#### 居留簽證

境外學生

抵達台灣後, 辦理簽證展延：

#### 停留簽證展延

持停留簽證者可以在過期前，辦理 15 天的延展期。

#### 居留簽證展延

持居留簽證者須於入臺後 15 日內申請居留證(ARC)。

#### 所需文件:

- 申請表
- 護照及停留簽證
- 在學證明
- 不需費用

#### Documents required:

- 申請表
- 護照及停留簽證
- 入學許可通知書
- Proof of study/attendance
- 費用: 1,000 元新臺幣

至各地區當地移民署申請辦理:

#### **注意：**

僑生及外國學生若持停留簽證是不允許在臺灣居住，因此，除來臺半年以下的交換學生外，其餘身分的學生皆一律需要辦理居留簽證。若有需要，亦可於入臺後 15 日內辦理換發居留簽證。

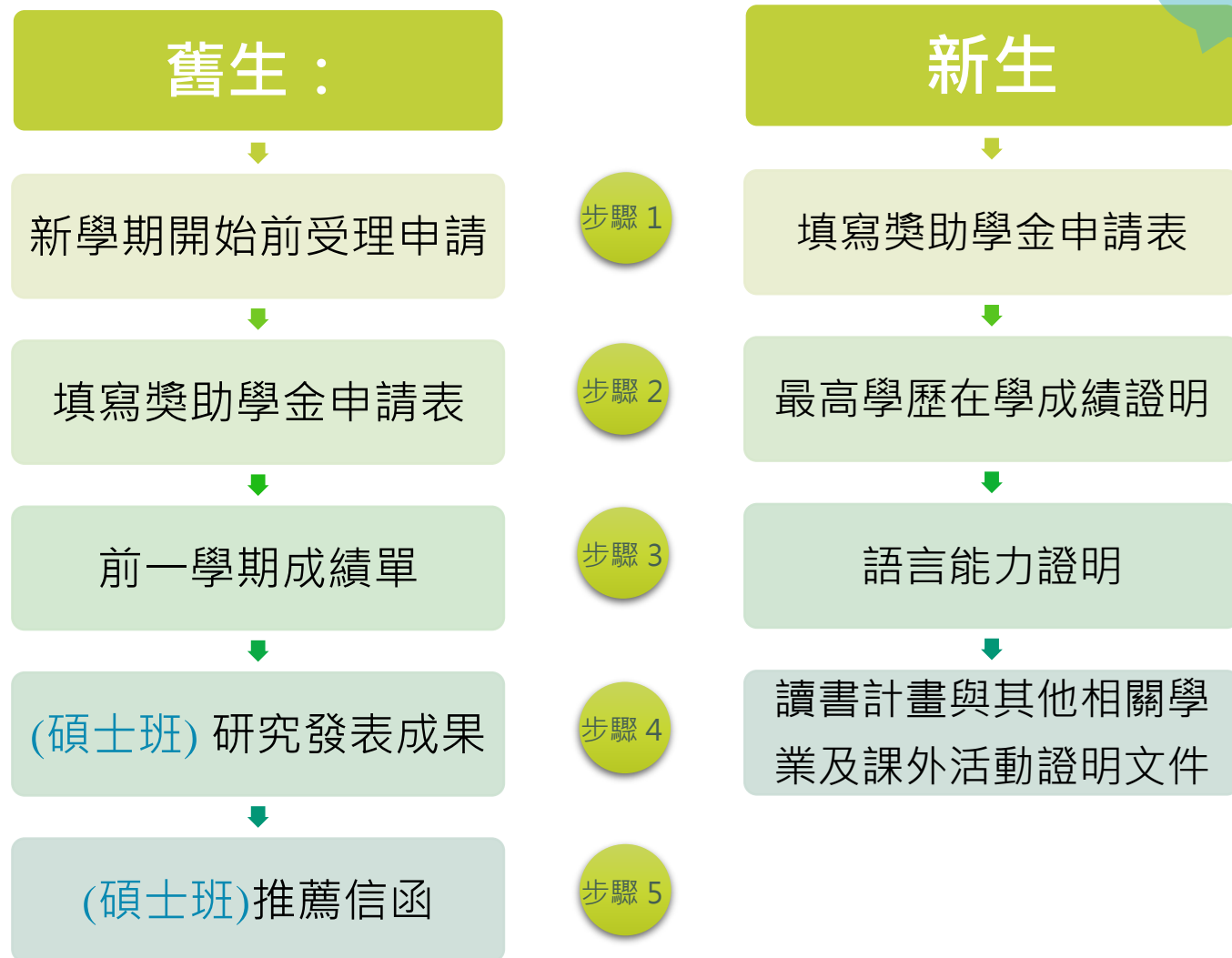
**需至外交部領事事務局中部辦事處申請辦理**

更多資訊 - <http://www.boca.gov.tw/mp?mp=2>

### 3. 獎助學金

就讀大葉大學期間，本校亦提供外國學生各類獎助學金的機會，請注意以下資訊。

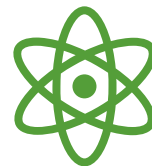
#### 1. 外國學生獎助學金(須至國際處辦理):



## 2. 大葉大學學生研究成果獎勵:

### 大葉大學學生成果獎勵申請相關:

申請資格 (擇一)	<ol style="list-style-type: none"><li>1. 在學期間之研究成果，獲正式刊登於下列期刊：於 SCI、SSCI、A&amp;HCI、TSSCI、EI、科學與工程技術期刊或人文暨社會科學期刊。</li><li>2. 參加全國性之畢業論文競賽，獲有下列獎項(或同等級)者：第一名、第二名、第三名、佳作。</li></ol>
申請時間	<ol style="list-style-type: none"><li>1. 於在學期間參加競賽或投稿論文，應於刊登後一年內提出申請。</li><li>2. 若於畢業後得知獲有獎項或刊登於 SCI、SSCI、A&amp;HCI、TSSCI、EI、科學與工程技術期刊或人文暨社會科學期刊者，得於兩年內申請獎勵。</li></ol>
申請方式	線上申請: <a href="http://sr.dyu.edu.tw">http://sr.dyu.edu.tw</a>
所需文件	提供發表論文或刊登期刊的證明。





### 3. 出席國際會議補助:

研究生(含博士生與碩士生)及大學部學生出席國際會議並發表論文  
出國發表論文前須提出下列文件申請： 回國後須檢具下列文件辦理核銷手續：

1. 本校補助出席國際會議申請書一份



2. 大會論文接受函。



3. 發表論文全文一份，會議議程一份



4. 向科技部申請補助之回函影本(若無回函檢附說明書)



5. 大會註冊費收據影本。

1. 大會註冊收據。



2. 機票票根正本(或電子機票)。



3. 旅行業代收轉付收據(或機票購票證明單)。



4. 登機證存根。



5. 出席會議報告一份。



## 交通

### 1. 如何抵達大葉大學：

#### 路線一：



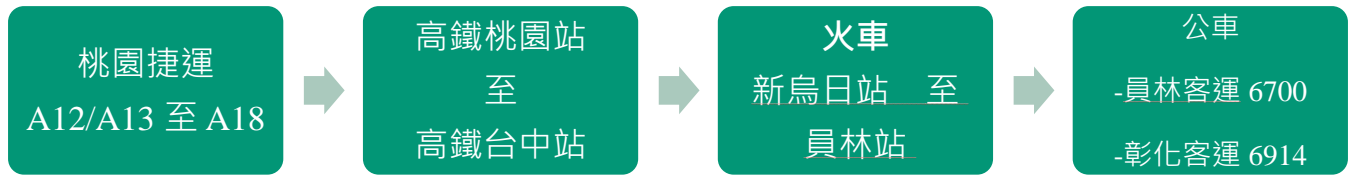
1. 從桃園機場搭乘**桃園客運 5059** 或 **統聯客運 706** 至桃園火車站。
2. 抵達桃園火車站後，轉成火車至員林火車站。
3. 抵達員林火車站後，轉乘**員林客運 6700** 或 **彰化客運 6914** 至**大葉大學站**。

#### 路線二：



1. 從桃園機場(**A12/A13**)搭乘桃園捷運至 **A18** 站。
2. 抵達高鐵桃園站後，轉乘高鐵至高鐵台中站。
3. 抵達高鐵台中站後，轉搭乘計程車至大葉大學，費用約臺幣 500 元。  
地址：彰化縣大村鄉學府路 168 號

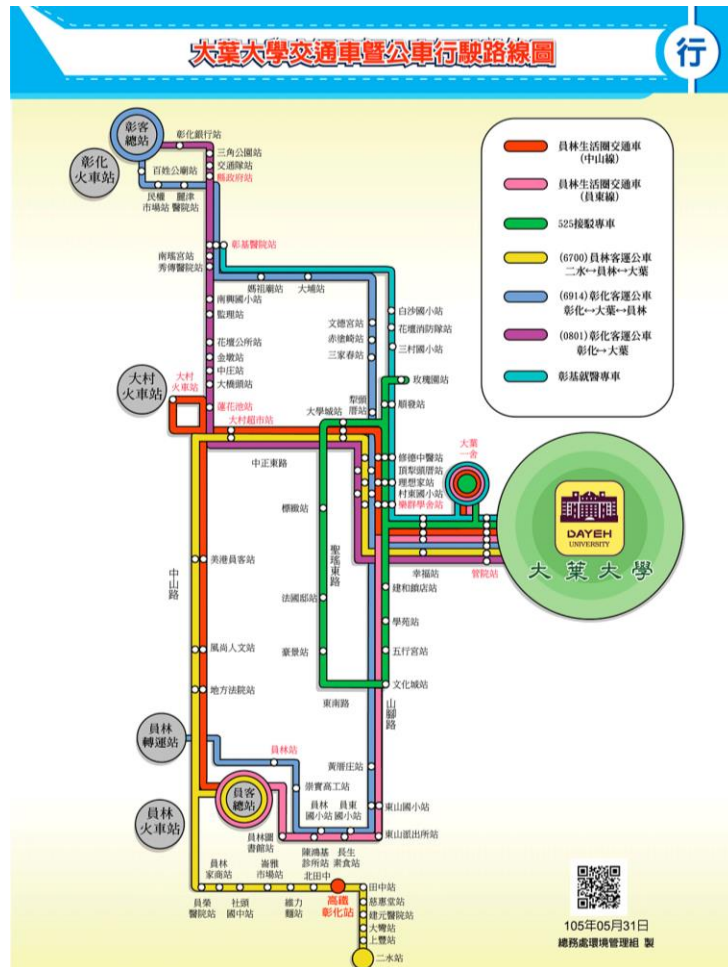
路線三:



- 從桃園機場(A12/A13)搭乘桃園捷運至 A18 站。
- 抵達高鐵桃園站後，轉乘高鐵至高鐵台中站。
- 抵達高鐵台中站後，依循指標走至台鐵新烏日站，約走 3 分鐘。
- 走至台鐵新烏日站後，搭乘火車至員林站。
- 抵達員林火車站後，轉乘員林客運 6700 或 彰化客運 6914 至大葉大學站。

2. 大葉大學交通車暨公車行駛路線圖:

請  
準  
確  
認



## 住宿

大葉大學提供多樣的學生宿舍，每一棟宿舍皆提供完善的設施，包含個人 IP 的網際網路、電力供給、飲水設備、垃圾收集場以及空調設備。

點擊連結



### 業勤學舍

業勤學舍位在大葉大學校內，鄰近學校餐廳與便利商店(7-11)，距離校內各學院也很近，僅需要步行 3 分鐘即可走到校園中心。宿舍內設有學生讀書中心、視聽室及交誼廳，設備齊全。房型包含 2 人房、4 人房及身障專用房型。

### 四肯學舍

四肯宿舍位在大葉大學校內，上課便利且生活機能完善，且校內有接駁公車行駛，學生可以從宿舍搭乘接駁車至各學院上課，既安全又便利。宿舍房型為 2-4 人一房，同時宿舍輔導員會照顧與協助宿舍學生，讓住在宿舍的學生們感受到熱情的大學生活。



### 大葉一舍

大葉一舍提供 2-5 人房型，學生可以從宿舍搭乘接駁車至各學院上課，既安全又便利。早上也有學生餐廳的廠商會在宿舍大廳販售早餐，提供學生便利又平價的早餐。

## 大葉學舍

大葉學舍是校內規模最大的宿舍，提供一個最佳的學習環境與便利設施(包含空調、電視、販賣機、洗衣設備等)讓學生們能夠在校內安心舒適的學習。



## 樂群學舍

樂群學舍建立於 2016 年，是本校目前最新的宿舍，位在鄰近學校旁的商圈內，周遭生活機能便利，有許多的餐廳及商店，同時宿舍內也備有各項便利的設施。

### 住宿須知:

- 所有的宿舍內皆禁止抽菸與飲酒
- 入住時，需繳納保證金新臺幣 **1,000** 元。
- 住宿費的計費為一年費用，退宿時會將剩餘的款項退回。
- 每間宿舍皆設有空調與冷氣，除了樂群學舍外採計量付費而需自行購買冷氣卡外，其他宿舍皆於入住時預繳新臺幣 **2,000** 元，根據所使用的冷氣量多退少補。



### 學生需準備的物品:

- 筆記型電腦
- 盥洗用品
- 寢具：床單、被子及枕頭(若有需要，可以請國際處協助訂購)。



- 個人隨身物品。
- 上課必備用品。

### 住宿費用:

宿舍名稱	房型	收費標準	
		住宿費(NTD)	預收冷氣費(NTD)
大葉學舍(女舍)	6 人	21,568/人	2,000
	5 人	22,568/人	2,000
	4 人	23,568/人	2,000
四肯學舍(女舍)	4 人	21,398/人	2,000
	3 人	22,398/人	2,000
	2 人	23,398/人	2,000
業勤學舍 (男、女舍)	2 人	28,698/人	2,000
	4 人	24,198/人	2,000
大業一舍(男舍)	4 (套房)	25,000/人	2,000
	2 (套房)	25,500/人	2,000
	1 (套房)	28,000/人	2,000
	6 人	20,000/人	2,000
	5 人	20,500/人	2,000
	4 人	21,000/人	2,000
	3 人	21,500/人	2,000
	2 人	22,000/人	2,000
樂群學舍 (男、女舍)	4 人	27,894/人	另購置儲值卡
	2 人	33,765/人	另購置儲值卡
	1 人	45,930/人	另購置儲值卡
	2 人 (無障礙設備)	41,145 /人	另購置儲值卡

### 校外租賃：

- 網頁: <http://lotus.dyu.edu.tw/house/listhouse.phtml>
- 電話: 04-8511888#1180
- Email: [ulc2701@mail.dyu.edu.tw](mailto:ulc2701@mail.dyu.edu.tw)



# 大葉大學

大葉大學 環境問題

1. 大葉大學校園
2. 教學領域
3. 學習設備
4. 運動休閒設備
5. 學生社團與活動

# DA YEH campus

大葉大學位在員林商圈外圍，坐落在綠意盎然的坡地上，提供學生們優美、寧靜的環境學習。



## 大葉大學校園平面圖



電算中心製作  
2014/04/09



## 教學領域

---

大葉大學的教學重視培養學生肯學、肯做、肯付出、肯負責的態度，並訓練學生具備未來進入社會後所需的專業工作技術與知識。大葉大學設立七大學院，每一學院內有許多的專業學系，如下表所示：

### 工學院

- ▶ [電機工程學系](#)
- ▶ [機械與自動化工程學系](#)
- ▶ [工業工程與管理學系](#)
- ▶ [環境工程學系](#)
- ▶ [資訊工程學系](#)
- ▶ [材料科學與工程學系](#)
- ▶ [綠色產品設計學士學位學程](#)
- ▶ [消防安全學士學位學程](#)



點擊連結

### 生物科技暨資源學院

- ▶ [食品暨應用生物科技學系](#)
- ▶ [分子生物科技學系](#)
- ▶ [生物資源學系](#)
- ▶ [藥用植物與保健學系](#)
- ▶ [生物科技與產業博士學位學程](#)

### 管理學院

- ▶ 企業管理學系
- ▶ 資訊管理學系
- ▶ 國際企業管理學系
- ▶ 人力資源暨公共關係學系
- ▶ 會計資訊學系
- ▶ 財務金融學系
- ▶ 教育專業發展研究所
- ▶ 管理學院博士班

## 外語學院

- ▶ 英語學系
- ▶ 應用日語學系
- ▶ 文創產業國際人才學士學位學程(英語學程)

## 歐洲文化與旅遊學士學位學程

## 觀光餐旅學院

- ▶ 觀光旅遊學系
- ▶ 餐旅管理學系
- ▶ 休閒事業管理學系
- ▶ 婚禮企劃暨節慶管理學士學位學程
- ▶ 烘焙暨飲料調製學士學位學程

## 護理暨健康學院

- ▶ 護理學系
- ▶ 運動健康管理學系
- ▶ 視光學系
- ▶ 醫療器材設計與材料學士學位學程
- ▶ 醫療器材設計與材料碩士學位學程

## 設計暨藝術學院

- ▶ 造形藝術學系
- ▶ 視覺傳達設計學系
- ▶ 工業設計學系
- ▶ 空間設計學系(室內設計組、建築組)
- ▶ 多媒體數位內容學位學程
- ▶ 傳播藝術學士學位學程
- ▶ 設計暨藝術學院碩士班
- ▶ 建築研究所



## 學習設備

### 1. 圖書館

網站: <http://lib.dyu.edu.tw/>

電話: 04-8511888 分機.1531-1533

空間: L104

開放時間 :



館舍	週一~週五	週六、週日	寒、暑假	校定、國定假日
圖書館 1F~4F	8:30~21:00	8:15~17:00	依網站公告	不開放
地下自修室	8:15~24:00		8:15~21:00	8:15~24:00



### 2. 電腦教室

電腦教室	列印室
A402-1, A402-2, A406, A407	A408
相關人員辦公室	電話
A502	04-8511888 ext.1654
網頁	
<a href="http://cc.dyu.edu.tw/equipment.html">http://cc.dyu.edu.tw/equipment.html</a>	

### 3. 外學學生服務相關處室

#### 1. 國際暨兩岸交流處

提供外國學生入學相關協助、居留簽證、工作證申請及獎學金申請等。

辦公室

A205

電話

04-8511888 ext.1758/1762

網頁

<http://fa.dyu.edu.tw/en/>

#### 2. 華語中心

- 培養外籍人士的華語文能力。
- 華語文教學及教材之研發。
- 華語文之推廣。
- 華語文師資之培訓。
- 華語文之檢定。
- 接受委託舉辦華語文訓練與進修班。
- 其他有關華語文學習及推廣之事宜。

辦公室

J202-2, J220-2

電話

04-8511888 ext. 1860~1861

網頁

<http://chn.dyu.edu.tw>

#### 3. 國際語言中心

- 規劃、整合、統籌本校英(外)語文教育相關教學、研究與服務資源。

辦公室

J314

電話

04-8511888 ext. 6006~6008

網頁

<http://langcntr.dyu.edu.tw>

## 4. 學生發展輔導組

學輔組業務大致上分為兩大項:

- (一) 諮商輔導業務包括有個別諮商、團體諮商、心理測驗、心理衛生週、同儕輔導、圖書錄影音帶借閱、導師工作坊、輔導知能研習...等相關輔導工作。
- (二) 資源教室業務包括提供身心障礙學生個別化支持及諮詢服務、個案輔導、活動企劃執行、生活協助、營造無障礙校園、個案輔導會議、班級輔導、同儕支持。

辦公室

電話

M203

04-8511888 ext. 1220~1224

網頁

<http://sa.dyu.edu.tw/EN/csc2705>

## 5. 衛生保健組

醫療諮詢服務、健康諮詢服務、緊急救護、緊急傷病處理、外傷傷口處理、新生健康檢查辦理、傳染病防治辦理、學生團體保險業務、僑生保險業務、境外生健保業務、餐廳衛生管理、勞工健康服務、另提供如輪椅、拐杖、熱水袋、簡易外傷處理醫藥包...等借用服務及簡易自助身高、體重、血壓之測量...等服務。

辦公室

電話

M301

04-8511888 ext.1210~1213

網頁

<http://sa.dyu.edu.tw/uhe2704/>



## 6. 學生事務處

學務處的業務是以學生為對象，分為生活與住宿輔導組、課外活動暨服務學習中心、衛生保健組、學生發展輔導組及職涯發展中心。舉凡學生的校園生活、社團活動、衛生保健、心理輔導、校園安全、危機處理等，都是它的職責，可謂鉅細靡遺，無所不包。

該處最大的特色，是組成全方位的發展團隊，以主動、關懷、鼓勵及開朗的精神為學生服務，同時與各單位做橫向的密切合作，積極落實教輔訓三合一的理念，因而能獲得學生與家長的信賴。

辦公室

電話

A113

04-8511888 ext. 1171

網頁

<http://sa.dyu.edu.tw>

## 運動與休閒設施

本校的休閒運動設施包括一座綜合體育館、若干室外籃排網球場、一座標準田徑場以及室內溫水游泳池等。提供學生優質體育課程場地與教職員工課餘時間，參與運動休閒活動最佳的空間。此外，本校坐落於八卦山麓，校園各處的健行步道、景觀林園，得天獨厚，更是教職員生以及附近居民遊客休閒踏青的最佳去處。



### 1. 戶外運動場:

大葉大學室外設有運動場、排球場、籃球場及羽球場。



## 2. 室內運動設施:

大葉大學設有室內綜合體育館，包含室內羽球場、室內籃球場、桌球室。



## 3. 設備租借與開放時間:

體育館中午時段開放學生使用，若學生

育舉辦相關體育活動，也可以使用學生證借用體育空間，詳情請見本校[體育館租借管理辦法](#)。

# 游泳池

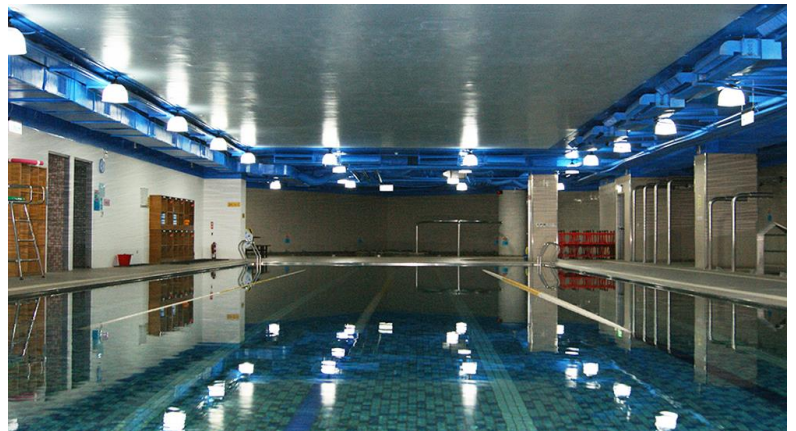
開放時間:

週一至週五 下午 17:00~21:00

電話: (04) 8511888 ext:1820

### 收費規定:

- 大一生學號 F06 及 V06 開頭,使用學生證即可入場
- 選修游泳課 1200(財務管理組繳費)將收據繳至游泳池後使用學生證入場
- 單次入場收費為 100 元(於櫃檯付費)
- 一般會員 1800 元(財務管理組繳費)將收據繳至游泳池(教職員,學生)
- 為維持游泳池安全及衛生請自行準備盥洗用具及游泳裝備(泳帽、泳鏡、泳衣)
- 游泳池電話:(04)8511888 轉 1820





## 學生社團與活動

大葉大學積極鼓勵同學參與社團活動，以提供更有意義的生活經驗，培養學生多方面學習與興趣，養成良好人際關係與合作能力。本校社團依其性質共區分為服務、學藝、康樂、聯誼、體育、自治等六大類社團：

社團分類	社團
服務性	龍騰人群服務社, 飛羽羅浮群, 慈濟青年社, 大葉青年志工團等。
學藝性	魔術汽球社, 咖啡社等。
康樂性	熱門音樂社, 熱舞社等。
聯誼性	印尼生聯誼會, 大陸同學會, 港澳同學會, 馬來西亞同學會, 蒙古生聯誼會等。。
體育性	網球社, 跆拳道社等。
自治性	各系學會, 大葉大學學生會等。

其餘更多的社團，請詳見以下網址：

<http://sa.dyu.edu.tw/sa2702/club.php>



# 大葉大學

學 習 相 關

1. 註冊相關
2. 選課相關
3. iCare & SIS 系統說明

## 註冊

---

### 註冊程序:

1. 備齊註冊所需文件：
  - 至國際處辦理入學手續。
  - 索取註冊相關表格與學生入學相關資訊。
  - 填寫並繳交學生基本資料表格，並附上護照影本 1 份。
2. 繳交註冊文件至註冊組：
  - 在國際處填寫完成註冊相關表格後，將文件送至行政大樓 A108 註冊組。
  - 繳交 3 張證件照，並於證件照背後寫上姓名，以供製作學生證使用。
  - 注意，請於開學後第一周結束前完成所有註冊手續。

### 請事先準備以下文件:

- i** 1. 中華民國外館認證之最高學歷證明影本 1 份。
2. 中華民國外館認證之最高學歷成績影本 1 份。
3. 護照影本 2 份。
4. 居留證影本 2 份。

## 選課相關

---

完成註冊後，各系所的助理會協助外國學生在網路上選課，如果有任何線上選課的問題，請洽詢位在行政大樓的電算中心相關人員。

## iCare & SIS

對於大葉大學學生而言，iCare 系統學生資訊系統(SIS)是相當重要的兩大系統，系統提供學生各種相關服務及查詢功能，包含選課資訊、課表、線上測驗等重要功能，因此強烈建議學生們熟悉這兩大系統，能夠讓自己更快地適應在大葉的學習生活。

請根據以下指示進行:

### 第一次如何登入自己的帳戶?

1. 新生初次登入，帳號請用學號、密碼請用身分證號末八碼。

2. 第一次登入時，需更改預設密碼。網址為

<http://pwd.dyu.edu.tw>

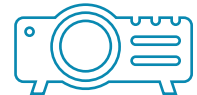
3. 如果無法登入，請聯繫電算中心，分機為1663。

4. 該帳號及密碼是同步使用在大葉大學所有學生系統，包含iCare, SIS, iCourse及選課系統等。



## 如何使用 iCare 和 SIS?

1. <http://icourse.dyu.edu.tw> → 輸入帳號密碼登入。
2. 點選 [我的作業]
3. 下拉選單 [課程編號], [課程名稱], [應繳作業], [已繳作業], [繳作業]。
4. 點擊 [GO] → 選擇科目並點擊 [進行作業]
5. 選擇 [開始作答]
6. 在空白處輸入作業。
7. 點擊 [瀏覽]上傳，若需夾帶檔案，點擊 [更多檔案]。
8. 點擊 [確定繳交] 完成作業上傳。





# 大葉大學

日常生活中的資訊

1. 開立銀行帳戶
2. 申請工作證，開始打工
3. 醫療相關資訊
4. 大葉便利好生活
5. 鄰近觀光景點

## 開立銀行帳戶

國際學生長期居留臺灣須持有居留證(ARC)，同時也需要居留證以利申請銀行帳戶，對於大多數學生而言，中華郵政(郵局)是最便利的個人帳戶機構。



### 申請銀行帳戶必備文件:

1. 護照
2. 居留證
3. 個人印鑑

## 申請工作證，開始打工

若想在臺灣兼職打工，依據法令必須先向勞動力發展署申請工作證。有興趣的同學可以至國際處詢問。

### 勞動部勞動力發展署

地址: 新北市新莊區中平路 439 號南棟 4 樓

電話: 886-2-8995-6000

Website: <https://www.wda.gov.tw/>

一旦取得工作證，就可以詢問校內各系所或處室，是否有工讀機會可以服務。或是在鄰近的地區搜尋兼職機會。



## 醫療相關資訊

### 1. 身體健康檢查

所有的外國學生必須事先在自己的國家到指定的醫院進行體檢，以證明身體健康符合相關規定。同時，也需要檢附身體健康檢查報告才能夠申請中華民國簽證。



相關網站:

<http://www.immigration.gov.tw/lp.asp?ctNode=30086&CtUnit=16741&BaseDSD=112&mp=2>

### 2. 健康保險

以下有 3 種醫療相關保險:

#### □ 海外醫療保險:

學生們可以事先在自己的國家購買海外醫療保險。

#### □ 學生團體保險:

大葉大學提供外國學生醫療商業保險，當發生醫療意外後，可以申請補助金額，費用為每個月新臺幣 500 元，須於每學期初繳納該學期費用。

#### □ 全民健康保險:

外國學生取得台灣居留證後，居留於臺灣滿 6 個月且出境日數未達 30 日，便一律被加入全民健康保險，納保後將取得健保卡，於各大醫院及診所看病時，享有健保給付的優惠。

更多資訊: <http://www.nhi.gov.tw/>



### 3. 醫院及診所

#### □ 衛生保健組

地址: 大葉大學 M301

電話: 886-4-8511-888 轉分機 1210,1211,1212



#### □ 彰化基督教醫院

地址: 彰化市南校街 135 號

聯絡號碼: 886-4-723-8595

**彰化基督教醫院**  
Changhua Christian Hospital

官方網站: <http://www.cch.org.tw/>



#### □ 員林基督教醫院

地址: 員林市 光路 456 號

聯絡號碼: 886-4-838-1456

官方網站: <http://www.bc.cch.org.tw/>

## 大葉便利好生活

---

### 1. 校園內餐廳

- 工院餐廳
- 外語餐廳
- 宿舍餐廳
- 山茉莉餐廳
- 7-11 便利商店(24 小時營業) 在行政大樓

## 2. 校園外鄰近餐廳

### ■ 八方雲集

地址: 山腳路大村鄉 76-11 號

聯絡號碼: 04-853-6027

官方網站:<http://www.8way.com.tw>

### ■ 拉亞早餐

地址: 山腳路大村鄉 90 號

聯絡號碼: 04-852-7772

官方網站: <http://www.laya.com.tw/>

### ■ 瑪爾大麵食館

地址: 山腳路大村鄉 72 號

聯絡號碼: 04-853-3002

### ■ 和興牛肉麵

地址: 山腳路大村鄉 103-12 號

聯絡號碼: 04-852-9558

### ■ 桂日式料理

地址: 山腳路大村鄉 87 號

聯絡號碼: 04-853-3335

官方網站: [www.facebook.com/katsuralunch8533335/](http://www.facebook.com/katsuralunch8533335/)

### ■ 月見町拉麵

地址: 山腳路大村鄉 76-13 號

聯絡號碼: 04-853-8240

### ■ 24 小時的便利商店: 7-11、OK、全家、等.

### 3. 生活用品

#### ■ 大潤發

地址: 埔心鄉中山路 319 號

營業時間: 7:30-23:00

聯絡號碼: 04-831-5058

官方網站: <http://www.rt-mart.com.tw/yuanlin/>

#### ■ 寶雅

地址 1: 彰化縣員林市中正路 672 號

地址 2: 彰化縣員林市三民街 68 號

營業時間: 10:00-22:30

官方網站: <http://www.poya.com.tw/>

#### ■ 光明商圈

地址: 彰化縣員林市光明街

### 4. 郵局

#### ■ 大葉郵政代辦所

地址: 大葉大學 M108

營業時間: 8:00-17:00

聯絡號碼: 04-851-1888 分機號碼.1072

官方網站:

[http://ga.dyu.edu.tw/ga2802/DYU\\_Post\\_Agency/main.html](http://ga.dyu.edu.tw/ga2802/DYU_Post_Agency/main.html)

#### ■ 大村郵局

地址: 彰化縣大村鄉大溪路 2 號

聯絡號碼: 04-852-2774

營業時間: 8:30-17:30

官方網站:

[http://www.post.gov.tw/post/internet/U\\_english/default.jsp](http://www.post.gov.tw/post/internet/U_english/default.jsp)

## 5. 租屋

對於校外租屋有任何問題需要詢問，可以聯繫學生住宿服務組。

分機：1171, 1172, 1173 及 1176

網站：<http://lotus.dyu.edu.tw/house/listhouse.phtml>

## 旅遊景點

---

### 1. 鹿港

漫遊鹿港小鎮街道，洗滌心靈鉛華。鹿港是旅客遊彰化景點之一，有龍山寺、天后宮、鹿港藝術村、鹿港民俗文物館、台灣玻璃館。

**鹿港天后宮** - 臺灣最具知名度的寺廟之一，也是臺灣唯一奉祀湄洲祖廟開基聖母神像的廟宇。

**鹿港老街** - 鹿港老街有許多古蹟與歷史建築，同時也有需多美味小吃。其中最不能錯過的就是軟嫩的蚵仔煎、炸蝦猴、肉包及牛舌餅。

**交通方式** - 從大葉大學搭乘彰化客運 6914 至彰化火車站，再從彰化客運總站轉搭 6901 或 6902 公車至鹿港鎮。



**地圖** -

<http://tourism.chcg.gov.tw/upload/28/2017011716315167564.jpg>

### 2. 國立自然科學博物館

國立自然科學博物館以科技整合、生活化、藝術化及以人為中心之主題展示，設有科學中心、太空劇場、生命科學廳、人類文化廳、地球環境廳與植物園所共同組成。

**Directions** - F 從大葉大學搭乘 6914 至員林火車站，再轉乘火車至台中車站後，再行轉搭市區公車至國立自然科學博物館。

**Information** -

<http://www.nmns.edu.tw/>



### 3. 彰化八卦山大佛風景區

八卦山大佛是彰化最具代表性的地標，順著卦山路爬坡直上大佛風景區入口牌樓，走上參佛大道，兩側陳列著三十二尊石雕觀音，法相各個肅穆莊嚴，大道的盡頭便來到九龍池廣場，抬頭可瞻仰二十二公尺高的釋迦牟尼大佛，往下可遠眺彰化平原景緻。

**Directions-** 從大葉大學搭乘彰化客運 6914 至彰化縣文化局站牌，再步行 15 分鐘沿著山坡而上。



**資訊-**

<http://tourism.chcg.gov.tw/>



### 4. 阿泉爌肉飯

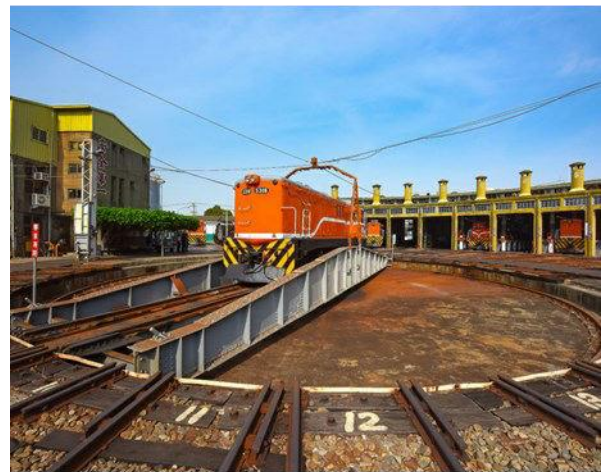
阿泉爌肉飯位在彰化市中心，鄰近彰化火車站，香味十足且軟嫩的豬肉經過燉煮後，入口即化，是彰化市區極為知名的美食小吃。每日清晨醬油的鹹香便隨著晨幕漸退慢慢地傳香，門庭若市的況景一如充滿生機的市區，是彰化當地人讚口不絕的經典美食。

**地址-** 彰化縣彰化市成功路 216 號

### 5. 彰化扇形車庫

彰化扇形車庫縣定古蹟，扇形車庫為臺灣鐵道文化保存完善的珍寶，位於彰化市彰美路旁，全台碩果僅存。興建於西元 1922 年，軌道由車庫外展如一面扇子，火車頭經長距離奔馳後進入車庫休息、保養，因此扇形車庫也又有「火車頭旅館」之稱。

**交通方式-** 從大葉大學搭乘 6914 至彰化火車站後，步行 5 分鐘至彰化縣彰化市彰美路一段 1 號。



**詳細資訊 -** <http://www.railway.gov.tw/tw/cp.aspx?sn=17672>



## 6. 老担阿璋肉圓

創立於西元 1948,阿璋肉圓堅持採用臺灣善化蕃薯粉製作外皮，口感扎實，內餡豬肉塊，香菇、蔥頭、竹筍等，樸實的味道夾雜濃郁的香菇香，混和著紅蔥香與豬肉的清甜。

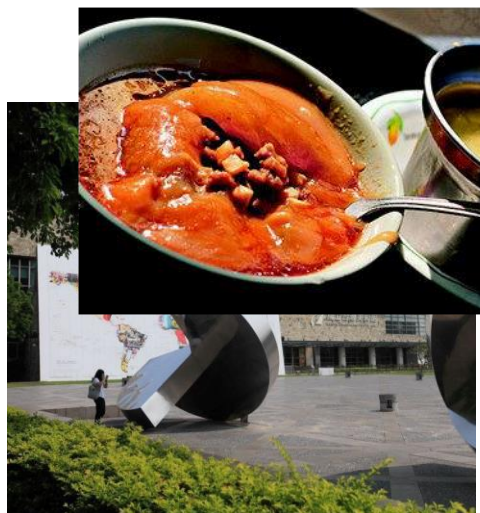
**地址** - 彰化縣彰化市長安街 144 號



## 7. 國立臺灣美術館

國立臺灣美術館建立於西元 1988，以視覺藝術為主導，典藏並研究臺灣現代與當代美術發展特色；除提供各項展覽、長期與國外美術館交流、積極參與國際性重要展覽，並致力於多樣性的主題規劃特展與藝術教育推廣活動，提供民眾多元化欣賞藝術的環境。

**交通方式** - 從大葉大學搭乘 6914 至員林火車站，再轉乘火車至台中車站後，再行轉搭市區公車至國立臺灣美術館。



**詳細資訊** - [http://www.ntmofa.gov.tw/content\\_1032.html](http://www.ntmofa.gov.tw/content_1032.html)



# 大葉大學

其他相關資訊

大葉大學學生宿舍公約及違規處理要點

## 大葉大學學生宿舍公約及違規處理要點

- 一、 為維護宿舍安寧與安全，凡違反本宿舍公約者，依具體事件處以退宿或記點處分，情節重大者另依校規處理。記滿 10 點未於規定期限內抵銷者只能住滿當學期並喪失次學期及次學年住宿資格。記滿 15 點一律勒令退宿不予退費，並限於兩週內搬離且喪失次學期及次學年住宿資格。
- 二、 公約適用對象：全校同學(含交換生及國際學生)。非住宿之本校學生依校規交生輔組處理。執行人員包括宿舍輔導員、宿舍幹部。每學期開學後 2 週內為宣導週(不適用本要點第五點之第 1~2 項)，執行人員遇違規情事逕以口頭勸導。2 週後遇違規事件將直接開立記點單。
- 三、 違反宿舍公約記點後需於 2 週內完成折抵(不適用本要點第五點之第 1~2 項)並得續住，惟折抵後之違規記點數，納入下學年床位抽籤順序安排。
- 四、 違反公約造成嚴重結果者，需負刑事責任及民事賠償。
- 五、 違反宿舍相關規定記點標準如下：

編號	公約內容	點數
01	留宿異性、外賓及非本棟宿舍住宿學生；晚上 11 點後，男同學逗留於女宿內，女同學逗留於男宿內。	退宿
02	飲酒、賭博、毆鬥、吸煙、嚼食檳榔、打麻將、偷竊、吸毒等越軌行為，或妨害宿舍安全之任何情事。	退宿
03	私接電力線。	-10
04	私自轉讓床位。	-10
05	在宿舍區炊爨，焚燒物品、烤肉、燃放煙火及存放任何危險品及違禁物品。除記點外，宿舍輔導員得將危險品及違禁物品先沒收代為保管。	-10
06	生活習慣與室友不合，且經生輔組協調換寢 1 次，若再發生類似狀況，經全數室友申訴，查證屬實。	-10
07	禁止於交誼廳進行親密動作，包括：愛撫、磨蹭、親吻…等。	-10
08	於宿舍區內飼養動物(包括水族生物)	-10
09	宿舍區內攀爬圍牆及門窗等危險行為。	-10
10	不借鑰匙，而將門鎖破壞者或破壞門禁設備(應支付修繕費用並依校規處分)。	-10
11	妨害他人自修或睡眠或邀約外人在宿舍區集會、進行商業或宗教行為等情事。	-10
12	擅自變更宿舍區原有設施，公物如有損壞或遺失(含寢室鑰匙)，除依本項扣點外，應依市價賠償。	-10
13	宿舍區內拍打球類及無故製造噪音者；深夜 12 點後使用烘乾機、洗衣機或脫水機或沐浴等影響他人作息者。	-10
14	宿舍內使用吹風機、電風扇、電鬚刀、電腦及學校提供或核可之電器以外之禁用電器。除記點外，宿舍輔導員得將禁用電器先沒收代為保管。	-10
15	在宿舍走廊、交誼廳等公共空間停放機車、腳踏車。	-10
16	對宿舍輔導員、幹部正當合理的指導屢勸不聽、拒不理會、言行不禮貌。	-10
17	獨佔寢室或拒絕室友進住之行為。親友進入，未徵得室友同意。	-10
18	寢室床位編定後，未經核可私自互調。	-5



19	夜間 11 點後不熄大燈，若查無明確對象，全寢受罰，每人扣 5 點。 期中考週及期中考前一週；期末考週及期末考前一週，將不管制寢室大燈。	-5
20	於走廊或公共區域(含浴廁、交誼廳等)擺放垃圾，破壞環境衛生者，若查無明確對象，則公布監視影像尋人。若在寢室外，經查明為該寢垃圾，全寢受罰，每人扣五點。	-5
21	任意開啟紗窗丟擲垃圾。	-5
22	垃圾未按規定分類，未放置適當地點。	-5
23	汽車、機車或腳踏車未停入指定停車位，影響人車通行者，除扣點數外，並通報生輔組及環管組處置。	-5
24	住宿生怠於整理內務、無法維持寢室整潔，經室友舉發。	-5
25	於走廊或公共區域擺設、吊掛私人物品者。	-5

- 六、 本要點第五點之第 1~2 項一經違犯，無點數折抵服務申請，逕行退宿辦理。
- 七、 為使犯錯同學改過自新，從事宿舍區各項服務（本要點第五點之第 3~25 項），每 1 小時得折抵點數 1 點。兩週內由被扣點同學提出勞動服務申請，勞動服務內容由宿舍幹部分派及驗收，驗收合格方得折抵點數。
- 八、 同一事由累犯或屬故意行為者，加重 1 至 3 倍扣點；經宿舍幹部或宿舍輔導員依實際情況判定後，再由生輔組核定扣點。
- 九、 每學期不定期由宿舍輔導員會同宿舍幹部實施安全檢查，凡經查有違反公約規定或其它違規行為，均依校規處理。
- 十、 宿舍幹部不能配合宿舍服務政策執行者，應予以撤換。
- 十一、 宿舍幹部違反上列禁止規定事項，除按規定扣點外，另由生輔組審議是否免除幹部職務。
- 十二、 執行人員有權於住宿同學在場時進入寢室查察有無違規情事。
- 十三、 依本公約所扣點數，於每學年第 2 學期床位抽籤前一天晚上 12 點止計算點數，作為次學年寢室床位抽籤分配的優先順序。
- 十四、 住宿保證金 1,000 元於辦理離宿時，經清潔及財物檢查無誤時(含歸還房間鑰匙)，無息全額退還。惟學期結束離宿前，若經宿舍輔導員清潔檢查未通過者(含未歸還房間鑰匙)，將不退還住宿保證金。寢室於最後一位同學離開時，若經宿舍輔導員清潔檢查未通過者，依本要點規定，同寢室住宿同學，所繳住宿保證金均不予退還。

- 十五、寢室共用之財物有缺損者，則依市價賠償，由同寢同學共同負擔自保證金扣抵；屬個人使用之財物有缺損者，則依缺損之市價賠償，自保證金扣抵。如保證金不足抵扣財物缺損金額時，則通知家長賠償。
- 十六、期末時未依規定時間辦理離宿者，不退還住宿保證金，嚴重者通知家長，並直接驅離。
- 十七、住宿生因違反本宿舍公約致受勒令退宿者，得自退宿處分到達或公告期滿之次日起三十日內以書面敘明理由向生活與住宿輔導組提出申訴。
- 十八、本宿舍公約經宿舍幹部討論通過，送生活與住宿輔導組陳送學務長核定後實施。